

# 琉球列島蝶類調査報告(1)

伊藤国彦

## I はじめに

日本列島は、アジア大陸の東端における大陸棚の縁に位置し、地殻変動、火山活動が活発で、豊富な降雨量と相まって、山岳、峡谷、平野、島嶼と変化に富む地形と豊かな植物相を展開している。この多様な自然環境は、豊かな蝶相を育み、約220種の蝶類の棲息を支えている。これらの蝶類が、いつ頃、どのような経路で定着したのかを考察することは、日本列島の生物相の成立過程を知る上で興味ある問題であるが、蝶類では、化石資料がほとんど存在せず、現在の分布調査、変異に関する研究、他の生物資料及び地史的資料を基に類推せざるを得ない。

琉球列島は、屋久島の南方から台湾にかけての約1,000 km間に点在する100以上の島嶼の総称で、この地域には、奄美諸島、沖縄諸島、宮古諸島及び八重山諸島の4主諸島を含み、植物区系では「琉球地域」に相当する。

生物地理学的及び地質学的研究により、この地域は、日本列島の中で、最も古い時代に大陸から分離された部分を含み、この地域の生物相は、本土の生物相の成立以前に大陸や日本本土の個体群より隔離されたと考えられている。従って、これらの島々には、非常に古い種や型が遺存されたり、各々の諸島に固有な分化を遂げた生物種の棲息が期待できる。

蝶相から見ても、琉球列島には、いわゆる遺存固有種や、遺存固有亜種と見られる幾つかなの特産種及び特産亜種が棲息している事が知られ、この地域の特殊性を裏付けている。

さらに、各諸島ごとに別亜種を含む種も多く、この地域の蝶類の分布、生態、変異等に関する調査を進めることによって、日本列島全体の生物相の成立過程、ひいては種の分化や進化に関する諸問題等、生物学上の重要な課題に多くの示唆が得られると思われる。

しかし、この地域の重要性に比し、断片的調査報告は多数あるが、主な島以外では、全体として分布調査も不十分で、生態、変異に関する調査研究は、最も遅れている地域と言えよう。

今回の調査は、琉球列島内の各諸島の主要な島々における蝶類の分布調査を主とし、併せて、地理的変異に関する生態学的及び遺伝学的研究の予備的な調査を目的に行なったものである。

本報告では、紙面の都合上、分布に関する一定の成果を不十分ながら分布目録の型で示すに留め、蝶相からみた各諸島の特徴、地理的変異及び生物区に関する考察等は、別の機会に試みたい。

## II 調査期間

自 1979年7月26日

至 1979年9月6日

## III 調査地域

奄美大島、沖縄本島、宮古島、石垣島、西表島、竹富島及び与那国島

## IV 目録作成上の留意事項

1) 属及び種の配列は、構成上必ずしも系統的になっていない。

2) この目録に集録した種は、著者の採集同定したものを主とし、紙面の都合上文献記録にある種でも、土着の確認の無い種の幾つかは割愛し、迷蝶も基本的に除外した。

3) 学名は、種の学名(属名、種名、命名者名)のみを記し、亜種名は文献(40)に従った。

4) 和名は、慣例に従い、同一種に異名のあるものは、文献(40)に従った。

5) 採集例は、今回の調査期間中の採集記録の内、特徴的な記録のみを記し、雌雄の未同定な種については、個体数のみを記した。

6) 種ごとの解説については、文献記録を参照の上、分布、生態、変異等に関し、覚え書程度に留めた。

7) 図版は、参考程度を示した。

## V 琉球列島蝶類目録

### PAPILIONIDAE (アゲハチョウ科)

#### 1. *Byasa alcinous* KIUG (ジャコウアゲハ)

ssp. loochooana ROTHs (奄美, 沖縄諸島亜種)

採集例 沖縄本島 伊豆味 3♂ 2♀ 29. VII  
奄美大島 名瀬 1♀ 02. IX

ssp. bradanus FRUHSTORFER (八重山諸島亜種)

採集例 石垣島 バンナ岳 2♂ 1♀ 04. VIII  
西表島 大原 1♂ 12. VIII  
与那国島 租納 2♂ 07. VIII

全域に分布する。地理的変異が著しい。(図版参照)

## 2. *Pachliopta rhodopis* ROTHsCHILD (ベニモ ンアゲハ)

採集例 西垣島 バンナ岳 2♂ 1♀ 03. VIII  
西表島 大富 2♂ 1♀ 12. VIII

1968年以降、八重山諸島に多くの採集記録があり、近年土着の可能性がある。しかし与那国島では発見されず、フィリピン諸島に由来し、近年定住したものと考えられる。

## 3. *Graphium doson* C. & R. FELDER (ミカド アゲハ)

ssp. perillus FRUHSTORFER (八重山諸島亜種)

採集例 石垣島 バンナ岳 1♀ 04. VIII  
西表島 高那 1♂ 13. VIII

琉球列島における分布は、特異的で、ほぼ全域に分布するが、与那国島、宮古島には記録がなく、一方石垣島、西表島には普通に産する。

## 4. *Graphium sarpedon* LINNAEUS (アオスジ アゲハ)

採集例 沖縄本島 名護岳 2♂ 2♀ 29. VII  
石垣島 バンナ岳 1♂ 20. VIII  
与那国島 租納 1♂ 06. VIII

八重山諸島のものは、別亜種 (ssp. movius FRUHSTORFER) とされるが、変異は連続的で他の地域のものとは区別できない個体も多い。

## 5. *Princes demolus* LINNAEUS (オナシアゲ ハ)

採集例 与那国島 租納 1♂ 08. VIII

与那国島だけに分布する。1973年初めて採集され、以降連続して採集記録がある。おそらく台湾産の迷蝶が発生を繰り返しているものと思われ、今後注目したい。

## 6. *Papilio xuthus* LINNAEUS (ナミアゲハ)

採集例 沖縄本島 名護岳 2♂ 29. VII  
奄美大島 名瀬 2♂ 02. IX  
与那国島 租納 1♂ 08. VIII

全域に分布し、地域変異は認められない。

## 7. *Papilio polytes* LINNAEUS (シロオビアゲハ)

採集例 沖縄本島 南々城 5♂ 4♀ 30. VII  
西表島 大原 1♂ 2♀ 15. VIII  
与那国島 租納 1♂ 08. VIII

トカラ列島を分布の北限とし、ほぼ全域に分布する。雌には遺伝的二型が存在し (form mandane, form-polytes 図版参照) いずれの産地でも出現頻度は form-mandane が優位を占める。

## 8. *Papilio helenus* LINNAEUS (モンキアゲハ)

採集例 奄美大島 小湊 2♂ 02. IX  
沖縄本島 名護岳 3♂ 2♀ 29. VII

沖縄諸島、奄美諸島に分布する。八重山地方でも、まれに採集されることがあるが、土着の確認はない。屋久島以北に産する個体と比し、いくつかの点で変異が見られ、台湾産のものと類似する個体が多い。

## 9. *Papilio protenor* CRAMER (クロアゲハ)

採集例 沖縄本島 名護岳 1♂ 2♀ 29. VII  
石垣島 バンナ岳 2♂ 2♀ 03. VIII  
西表島 大原 2♀ 14. VIII  
与那国島 租納 1♀ 08. VIII

八重山諸島産のものは雌の赤斑の発達がかわめて良い個体が多く、八重山諸島亜種 (ssp. liukuensis FRUHSTORFER) とされるが、この形質も尾状突起の長短と共に cline 現象を呈しているものと思われる。(図版参照)

## 10. *Papilio memnon* LINNAEUS (ナガサキアゲ ハ)

採集例 沖縄本島 名護岳 5♂ 7♀ 28. VII  
奄美大島 小湊 1♂ 2♀ 02. IX

全域に採集記録があるが、八重山諸島では西表島のみに土着が確認されている。地域変異が著しく、雌では南下するに従って白化の傾向が強いが(図版参照)、変異は連続的である。どこまで遺伝的に固定した形質であるのか今後の調査及び飼育実験で明らかにしたい。

## 11. *Papilio bianor* CRAMER (カラスアゲハ)

採集例 奄美大島 名瀬 1♂ 01. IX  
石垣島 バンナ岳 6♂ 2♀ 03. VIII  
西表島 大原 2♂ 12. VIII  
与那国島 租納 1♂ 08. VIII

全域に分布するが、八重山諸島では、石垣島、西表島、与那国島だけに棲息する。地理的変異が多く、多くの亜種名が記載されているが、個体変異の中も大きいので今後の調査で検討したい。

## PIERIDAE (シロチョウ科)

### 1. *Eurema hecabe* LINNAEUS (キチョウ)

採集例 奄美大島 小湊 2♂ 02. IX

沖縄本島	名護岳	2♂	02. IX
石垣島	バンナ島	2♂ 1♀	24. VIII
西表島	大原	2♂ 4♀	16. VIII
与那国島	租納	3♂ 1♀	07. VIII

全域に分布するが地理的変異は認められない。

2. *Eurema blanda* BOISDUVAL (タイワンキチョウ)

採集例	石垣島	バンナ岳	2♂ 3♀	03. VIII
-----	-----	------	-------	----------

八重山諸島のみに分布し、台湾亜種 (ssp. *arsakia* FRUHSTORFER) に属する。

3. *Eurema laeta* BOISDUVAL (ツマグロキチョウ)

屋久島が分布の南限とされているが、八重山諸島でも1967年以来連続的に採集されているので、近年土着の可能性が高い。

4. *Colias erata* ESPER (モンキチョウ)

全域に分布するが個体数は少ない。地域変異は認められない。

5. *Catopsilia pyranthe* LINNAEUS (ウラナミシロチョウ)

採集例	石垣島	真栄里	6♂ 1♀	04. VIII
	西表島	大原	2♂	12. VIII

以前より沖縄本島が分布の北限とされているが、土着の確認があるのは、八重山諸島のみにある。日本産のものは台湾産のものと共に原名亜種に属する。

6. *Catopsilia pomona* FABRICIUS (ウスキシロチョウ)

採集例	<i>C. crocale</i> type (ムモン型)			
	西表島	大原	6♂ 2♀	16. VIII
	<i>C. pomona</i> type (ギンモン型)			
	与那国島	租納	1♀	06. VIII
	沖縄本島	名護岳	1♂	29. VII

本種は従来より、ムモンウスキチョウ (*C. crocale*) とギンモンウスキチョウ (*C. pomona*) との二種に区別されて来たが、最近、同一種内の二型であることが確認された。しかし、その遺伝的発生機序及び生態学的意味については全く不明である。八重山諸島におけるこの二型の出現様式は特異で、石垣島、西表島では両型が得られるが、与那国島では、ムモン型の記録が全くなく、多くの問題を含む興味深い種である。沖縄本島が分布の北限である。

7. *Hebomoia glaucippe* LINNAEUS (ツマベニチョウ)

採集例	沖縄本島	名護岳	2♂ 1♀	29. VII
	石垣島	バンナ岳	3♂ 1♀	04. VIII

与那国島	租納	2♂	07. VIII
------	----	----	----------

全域に分布する。本種は、各諸島ごとに亜種名が記載されているが、どの地域でも変異の巾が広く、亜種としての形質が必ずしも明確でないで、同一亜種内の変異とも考えられ、今後の調査で検討を加えたい。

8. *Pieris rapae* LINNAEUS (モンシロチョウ)

採集例	沖縄本島	名護市	3♂ 2♀	28. VII
	与那国島	租納	2♂	08. VIII

ほぼ全域に分布すると思われるが詳細は不明。八重山諸島に分布するものは一般に小型のものが多いが、おそらく気候、食草の関係によるもので安定した形質とは思われない。

9. *Appias lyncida* CRAMER (タイワンシロチョウ)

採集例	与那国島	租納	2♂ 2♀	06. VIII
-----	------	----	-------	----------

与那国島にのみ分布する。1951年初めて採集され、一時空白があるが、1966年以降は連続して採集報告がある。今回の調査でも比較的多くの個体が観察され、食樹への産卵も確認できたので、土着種として扱いたいと思う。

10. *Appias paulina* CRAMER (ナミエシロチョウ)

採集例	沖縄本島	名護岳	1♂	29. VII
	石垣島	川平	2♂	21. VIII
	西表島	大原	2♂ 2♀	19. VIII
	与那国島	租納	1♀	08. VIII

八重山諸島のみに分布する。沖縄本島での記録は迷蝶と思われる。

LYCAENIDAE (シジミチョウ科)

1. *Narathura japonica* MURRAY (ムラサキシジミ)

採集例	石垣島	バンナ岳	1♂	24. VIII
-----	-----	------	----	----------

全域に分布する。夏期は個体数が少ない。

2. *Narathura bazalus* HEWITSON (ムラサキツバメ)

全域に採集記録があるが個体数は少ない。今回の調査期間中には確認できなかった。

3. *Artipe eryx* LINNAEUS (イワカワシジミ)

採集例	石垣島	オモト岳	1♂ 1♀	03. VIII
	西表島	大原	1♀	12. VIII
	奄美大島	小湊	1♂	03. IX

奄美大島、沖縄本島、西表島、石垣島のみに棲息する。他の島々からは記録されていない。産地では食樹(クチナシ)に強く依存し、庭先の食樹からも、卵、幼虫、蛹、成虫の各ステージが観察された。

4. *Lampides boeticus* LINNAEUS (ウラナミシジミ)

採集例 沖縄本島 名護市 2♂ 3♀ 29. VII

全域に採集記録がある。日本本土同様、琉球列島でも豆科植物採培品種に依存する傾向が強い。

5. *Euchysons cnejus* FABRICIUS (オジロシジミ)

採集例 奄美大島 小湊 2♂ 4♀ 01. IX

石垣島 バンナ岳 2♂ 2♀ 02. VIII

西表島 大富 1♂ 2♀ 14. VIII

与那国島 租納 3♂ 2♀ 07. VIII

奄美大島を分布の北限とし、全域に分布する。

6. *Nakaduba kurava* MOORE (アマミウラナミシジミ)

採集例 沖縄本島 喜如嘉 2♀ 31. VII

石垣島 オモト岳 4♂ 5♀ 02. VIII

西表島 小見 3♀ 17. VIII

全域に分布する。日本は分布の北限となり、日本産は日本亜種 (*ssp. septentrionalis* SHIROZU) として記載されている。

7. *Prosotas nora* C. FELDER (ヒメウラナミシジミ)

採集例 石垣島 オモト岳 3♂ 25. VIII

八重山諸島のみに分布する。台湾では有尾型と無尾型の二つの遺伝型が知られているが、今回の調査及び文献記録でも、八重山諸島産はほとんど全て無尾型である。

8. *Jamides bochus* STOLL (ルリウラナミシジミ)

採集例 石垣島 オモト岳 3♂ 4♀ 02. VIII

八重山諸島のみに棲息する。夕刻には雄の群飛が観察される。与那国島には現在まで採集記録がない。

9. *Zizeeria maha* KOLLAR (ヤマドシジミ)

採集例 奄美大島 名瀬市 5♂ 1♀ 01. IX

沖縄本島 名護市 2♂ 2♀ 29. VII

石垣島 バンナ岳 4♂ 1♀ 03. VIII

西表島 大原 1♂ 1♀ 12. VIII

与那国島 租納 6♂ 2♀ 06. VIII

琉球列島全域に分布し、屋久島以北に産するものとは別亜種 (*ssp. okinawana* MASTUMURA) とされるが、さらにこの亜種は、各諸島ごとに比較的安定した地域変異が見られるので、今後さらに幾つかの亜種に区分できる可能性がある。

10. *Zizina otis* FABRICIUS (シルビアシジミ)

採集例 奄美大島 小湊 6♂ 3♀ 01. IX

全域に分布する。八重山諸島では個体数が少ないが、奄美大島などでは、多数の個体が観察される。

11. *Zizeeria kaisandra* MOORE (ハマヤマトシジミ)

採集例 西表島 小見 2♂ 2♀ 17. VIII

沖縄本島を分布の北限とし、ほぼ全域に産するが、個体数は多くない。

12. *Megisba malaya* HORSFIELD (タイワンクロボシシジミ)

採集例 沖縄本島 今帰仁 5♂ 4♀ 30. VII

西表島 小見 2♂ 2♀ 17. VIII

石垣島 バンナ岳 2♂ 3♀ 04. VIII

与那国島 租納 3♂ 2♀ 07. VIII

沖縄本島以南の各諸島に普通に産する。

13. *Pithecopus corvus* FRUHSTORFER (リュウキュウクロボシシジミ)

採集例 西表島 仲間川上流 1♂ 12. VIII

沖縄本島北部及び西表島山地のみに棲息し他の島々からは発見されていない。

14. *Acytolepis puspa* HORSFIELD (ヤクシマルシジミ)

採集例 石垣島 バンナ岳 1♂ 04. VIII

分布は特異的で、八重山諸島では、与那国島に記録がなく、宮古島、沖縄本島にも棲息しない。しかし奄美大島には多くの採集記録がある。

15. *Everes lacturnus* GODART (タイワンツバメシジミ)

沖縄本島の北部に棲息することが確認されているが、今回の調査では観察できなかった。

16. *Curetis acuta* HOORE (ウラギンシジミ)

採集例 石垣島 バンナ岳 2♀ 04. VIII

奄美大島、西表島、石垣島のみに分布する。八重山産のものは台湾亜種 (*ssp. formosana* FRUHSTORFER) と類似し、本土産のものとは区別できる。

LIBYTHEIDAE (テングチョウ科)

1. *Libythea celtis* FUESSLY (テングチョウ)

採集例 奄美大島 名瀬市 1♀ 04. IX

分布は特異的で、奄美大島、沖縄本島、石垣島及び西表島のみに棲息する。奄美大島及び八重山諸島産のものはそれぞれ別亜種 (*ssp. amamiana* SHIROZU, *ssp. yayeyamana* FUJIOKA) とされている。

DANAIDAE (マダラチョウ科)

1. *Anosia chrysippus* LINNAEUS (カバマダラ)

採集例 奄美大島 小湊 2♀ 01. IX

沖繩本島	名護市	4♂	6♀	28. VII
石垣島	バンナ岳	1♂		04. VIII
西表島	高那	1♂	1♀	18. VIII

奄美大島を分布の北限とし、ほぼ全域に産するが、八重山諸島では、個体数が少ない。与那国島には古い記録（1934年）があるが、その後採集されておらず、今回の調査でも発見できなかった。

2. Salatura genutia CRAMER (スジグロカバマダラ)

採集例	石垣島	バンナ岳	2♂	2♀	04. VIII
	西表島	大原	7♂	8♀	13. VIII
	与那国島	租納	1♂	2♀	07. VIII

土着が確認されているのは八重山諸島のみ、沖縄諸島、奄美諸島にも採集記録があるが偶産又は迷蝶と思はれる。

3. Idea leuconoe ERICHSON (オオゴマダラ)

採集例	沖繩本島	伊豆味	1♂	1♀	29. VII
	石垣島	バンナ岳	1♂	1♀	21. VIII
	西表島	大原	1♂		12. VIII
	与那国島	租納	4♂	5♀	09. VIII

沖縄本島が分布の北限となる。沖縄諸島に産する個体群と八重山諸島の個体群とは、別亜種として扱われることがあるが、個体変異が多く、今後の調査で再検討を試みたい。

4. Parantica sita KOLLAR (アサギマダラ)

全域に分布することが知られているが、夏期には個体数が著しく少なく、採集記録は春秋に集中している。

5. Radena similis LINNAEUS (タイワンアサギマダラ)

採集例	沖繩本島	名護市	5♂	5♀	28. VIII
	石垣島	バンナ岳	2♂	1♀	04. VIII
	西表島	大原		2♀	16. VIII
	与那国島	租納		1♀	09. VIII

奄美大島を分布の北限とし、琉球列島全域に普通に産する。

**NYMPHALIDAE (タテハチョウ科)**

1. Cupha erymanthis DRURY (タイワンキマダラ)

西表島だけに分布する。1973年に初めて採集され、1978年には多数の個体が得られている。今回もわずかながら観察され、今後の盛衰に注目したい。

2. Argyreus hyperbius LINNAEUS (ツマグロヒョウモン)

採集例	奄美大島	名瀬市	1♂		04. IX
	沖繩本島	伊豆味		1♀	30. VII

石垣島	バンナ岳	1♂		03. VIII
与那国島	租納	1♂		07. VIII

全域に分布するが、個体数はあまり多くない。地理的変異は認められず、日本本土産のものと共に原名亜種に属する。

3. Phalanta phalantha DRURY (ウラベニヒョウモンモドキ)

採集例	石垣島	真栄里	3♂		04. VIII
-----	-----	-----	----	--	----------

1964年石垣島で初めて採集され、その後連続的に採集されている。特に1977、78年は多数の個体が石垣市内のヤナギ類より発生し、今回も多くの個体が観察された。今後このまま定着するのかどうか注目したい。

4. Athyma perius LINNAEUS (シロミスジ)

採集例	与那国島	租納	3♂	4♀	09. VIII
-----	------	----	----	----	----------

与那国島だけに棲息する。1967年以降確実に発生を繰り返しており、今回の調査でも多数の個体が観察された。石垣島及び西表島にそれぞれ1例の記録があるが詳細は不明。

5. Athyma selenphora KOLLAR (ヤエヤマチモンジ)

採集例	石垣島	バンナ岳	1♂		04. VIII
-----	-----	------	----	--	----------

石垣島、西表島だけに分布が確認されている。夏期には個体数が少なく採集記録もまれ。

6. Neptis hylas LINNAEUS (リュウキュウミスジ)

採集例	沖繩本島	名護市	2♂	2♀	28. VII
	奄美大島	小湊	2♂		01. IX
	与那国島	租納	4♂	4♀	07. VIII

奄美大島を分布の北限とし、全域に産する。本種は日本本土産のコミスジ (*N. sappho* PALLAS) の代置種と考えられている。地理的変異は認められない。

7. Kaniska canace LINNAEUS (ルリタテハ)

採集例	沖繩本島	伊豆味	1♂		30. VII
	与那国島	租納	1♂		08. VIII

全域に分布し、屋久島以北亜種 (*ssp. nojaponicum* SIEBOLD) とは明確な差異が認められる。従来、沖縄諸島産と八重山諸島産のものは、それぞれ別亜種 (*ssp. siphnos* FRUHSTORFER, *ssp. canace ishima* FRUHSTORFER) とされているが、きわめて類似した個体が多く、今後の検討を要すると思われる。

8. Cynthia cardui LINNAEUS (ヒメアカタテハ)

採集例	石垣島	バンナ岳	2♂		20. VIII
-----	-----	------	----	--	----------

全域に分布する。日本産は全て原名亜種に属し、地

理的変異は認められない。

9. *Vanessa indica* HERBST (アカタテハ)

採集例 石垣島 川平 2♂ 21. VIII

全域に分布し、地理的変異は認められない。

10. *Precis orithya* LINNAEUS (アオタテハモドキ)

採集例 石垣島 真栄里 4♂ 4♀ 04. VIII

西表島 高那 8♂ 4♀ 18. VIII

与那国島 租納 1♂ 1♀ 10. VIII

奄美大島を分布の北限として、全域に分布するが産地は局地的である。個体変異が多く雌では、その傾向が特に強い。

11. *Precis almana* LINNAEUS (タテハモドキ)

採集例 沖縄本島 名護市 1♂ 2♀ 29. VII

西表島 古見 3♂ 3♀ 17. VIII

与那国島 租納 4♂ 1♀ 10. VIII

全域に広く分布し、地理的変異は認められない。

12. *Kallima inachus* BOISDUVAL (コノハチョウ)

採集例 沖縄本島 嘉津尾岳 3♂ 2♀ 30. VIII

石垣島 オモト岳 1♀ 25. VIII

沖縄本島、石垣島及び西表島のみに棲息する。個体変異は著しいが、地理的変異は認めがたい。

13. *Hypolimnas antilope* CRAMER (ヤエヤマムラサキ)

採集例 石垣島 バンナ島 6♂ 1♀ 04. VIII

与那国島 租納 2♂ 07. VIII

八重山諸島のみに棲息し、他の地域には分布しない。本種は台湾にも産せず、フィリピン北部に産する個体群と共通の特徴を示すことから、おそらくフィリピンに由来する個体群と考えられ、八重山諸島の生物相が、台湾及びフィリピン郡島の両方の影響を強く受けていることを示す好例と言えよう。雌雄共に個体変異が著しく(図版参照)、その遺伝的解析に興味を持たれる。他の地域にも記録があるが、偶産又は迷蝶と思われる。

14. *Hypolimnas misippus* LINNAEUS (メスアカムラサキ)

採集例 石垣島 バンナ岳 2♂ 1♀ 03. VIII

西表島 大原 3♂ 1♀ 16. VIII

与那国島 租納 2♀ 08. VIII

八重山諸島では土着が確認されているが、他の地域の採集記録は偶産又は迷蝶と思われる。

雌はカバマダラの擬態型として知られているが、両者が共棲する地域は少なく、その擬態効果には疑問が残る。

15. *Hypolimnas bolina* LINNAEUS (リュウキュウムラサキ)

採集例 沖縄本島 名護岳 2♂ 29. VII

石垣島 バンナ岳 1♂ 2♀ 21. VIII

西表島 大原 1♂ 1♀ 13. VIII

与那国島 租納 1♂ 1♀ 08. VIII

全域に採集観察記録があるが、いずれの地域でも土着の確認はなされていない。八重山諸島には多くの採集記録があり、今回の調査でも、比較的多くの個体を確認でき、数多くの産卵行動も観察できたので、今後土着種として扱えるかどうか検討を加えたい。

雌には、台湾型、フィリピン型、パラオ型及び大陸型の各型が知られているが、今回の調査期間中、最も多く観察されたのは台湾型であったが、フィリピン型、パラオ型も観察され、この地域の蝶相の由来を考える上で多くの興味ある問題を含む種である(図版参照)。

16. *Cyrestis thyodanas* BOISDUVAL (イシガケチョウ)

採集例 沖縄本島 名護市 1♂ 1♀ 28. VII

石垣島 バンナ岳 2♂ 1♀ 20. VIII

西表島 大原 1♂ 1♀ 19. VIII

全域に分布する。屋久島以北のものとは別亜種として扱われることがあるが、変異は連続的である。

17. *Dichorragia nesimachus* BOISDUVAL (スミナガシ)

採集例 石垣島 バンナ岳 2♂ 04. VIII

奄美大島、沖縄本島、石垣島及び西表島のみに分布する。屋久島以北の個体群とは、別亜種(ssp. *ishigakianus* SHIRÔZU)とされる。

18. *Polyura eudamippus* DOUBLEOAY (フタオチョウ)

採集例 沖縄本島 伊豆味 1♀ 30. VIII

沖縄本島のみに棲息する。産地は局地的で個体数も少ない。いわゆる遺存種として知られ、今後の盛衰に注目したい(図版参照)。

19. *Hestina assimilis* LINNAEUS (アカボシゴマダラ)

採集例 奄美大島 名瀬市 1♂ 04. IX

奄美大島のみに棲息し、上記種と同様遺存種として知られ、生態学的にも貴重な種であり、近年の減少傾向が心配されている。

SATYRIDAE (ジャノメチョウ科)

1. *Ypthima riukiwana* MATSUMURA (リュウキュウウラナミジャノメ)

沖縄本島のみに分布する日本特産種として知られてい

る。

2. *Ypthima masakii* ITO (マサキウラナミジャンメ)

採集例 西表島 高那 2♂ 2♀ 18. VIII  
石垣島 バンナ岳 4♂ 1♀ 03. VIII

西表島と石垣島のみ分布する日本特産種であり、生態学上も重要な種である。

3. *Ypthima yayeyamana* NIRE (ヤエヤマウラナミジャンメ)

採集例 石垣島 オモト岳 4♂ 4♀ 25. VIII

上記種同様、西表島と石垣島のみ分布する日本特産種で、他の地域では発見されていない。

4. *Lethe europa* FABRICIUS (シロオビヒカゲ)

採集例 西表島 小見 1♂ 17. VIII

石垣島と西表島のみ分布する。台湾産のものと同亜種に属する。

5. *Mycalesis gotama* MOORE (ヒメジャンメ)

採集例 奄美大島 小湊 2♂ 04. IX  
沖縄本島 今帰仁 2♀ 30. VII  
石垣島 バンナ岳 2♂ 1♀ 02. VIII  
西表島 租納 1♂ 1♀ 18. VIII

ほぼ全域に分布するが、与那国島、宮古島では発見されていない。

奄美、沖縄諸島に産する個体群と、八重山諸島に産するものとは別亜種として区別されているが、(ssp. *amamiana* FUJIOKA, ssp. *madjicosa* BUTLER) 八重山諸島でも、西表島と石垣島に産するものは、それぞれ差異が認められ、本種は、全体としてstepped cline の特徴を示すと思われる。今後の遺伝的解析に興味を持たれる。

6. *Melanitis leda* LINNAEUS (ウスイロコノマチョウ)

採集例 沖縄本島 名護市 2♂ 30. VII  
与那国島 租納 2♂ 09. VIII

全域に分布する。地理的な変異は認められない。

HESPERIIDAE (セセリチョウ科)

1. *Tagiades trebellius* HOPFFER (コウトウシロシタセセリ)

採集例 石垣島 オモト岳 4♂ 2♀ 25. VIII

石垣島、西表島の両島のみ棲息する。唯一のメラネシア型の種で、生物地理学上興味深い。

2. *Choaspes benjaminii* GUÉRIN - MÉNÉVILLE (アオバセセリ)

採集例 石垣島 オモト岳 1♂ 02. VIII

全域に分布する。八重山諸島に産するものは台湾産のものと同亜種 (ssp. *formosana* FRUHSTORFER) に属する。

3. *Hasora chromus* CRAMER (オキナワビロウドセセリ)

採集例 沖縄本島 喜如嘉 1♂ 30. VII  
西表島 小見 2♂ 1♀ 17. VIII

奄美大島を分布の北限とし、全域に産する。

4. *Badamia exclamations* FABRICIUS (タイフンアオバセセリ)

八重山諸島のみ棲息する。

5. *Erionota torus* EVANS (バナナセセリ)

1971年沖縄で発見され、その後発生を繰り返している。産地では、バナナの害虫として知られ、多数の個体が発生することがあるという。

6. *Ochlodes asahinai* SHIRŌZU (アサヒナキマダラセセリ)

1962年石垣島で発見され、その後西表島でも棲息が確認された特産種で、今後の盛衰に注目したい種である。

7. *Telicota colon* FABRICIUS (ネットアイアカセセリ)

採集例 石垣島 バンナ岳 2♂ 1♀ 03. VIII  
西表島 大原 2♂ 19. VIII

八重山諸島のみ分布する。

8. *Suastus gremius* FABRICIUS (クロボシセセリ)

採集例 石垣島 川平 3♂ 21. VIII

1973年石垣島で発見され、その後同島では連続的に発生を繰り返している。台湾に由来する迷蝶が土着しつつあるものと思われ、今後注目したい。

9. *Pelopidas mathias* FABRICIUS (チャパネセセリ)

全域に分布する。

10. *Pelopidas agna* MOORE (トガリチャパネセセリ)

採集例 石垣島 オモト岳 1♂ 25. VIII  
西表島 大原 2♂ 16. VIII  
与那国島 租納 1♀ 10. VIII

八重山諸島のみ分布する。

11. *Parnara guttata* BREMER et GREY (イチモンジセセリ)

全域に分布する。イネの害虫として知られイネ作地域との関係が強い。

12. *Parnara nasobada* MOORE (ヒメイチモン

ジセセリ)

採集例	西表島	大原	1	16. VIII
	石垣島	バナナ岳	2	03. VIII
	与那国島	租納	1	10. VIII

奄美大島を分布の北限として、全域に産する。

13. *Borbo cinnara* WALLACE (ユウレイセセリ)

採集例	沖縄本島	名護岳	1	30. VII
	西表島	大原	1	16. VIII
	与那国島	租納	1	07. VIII

八重山諸島のみ分布する。沖縄本島の記録は、八重山諸島からの迷蝶と思われる。

14. *Notocrypta curvifascia* C & R. FELDER

(クロセセリ)

採集例	石垣島	オモト岳	6♂	4♀	25. VIII
-----	-----	------	----	----	----------

全域に分布する。八重山諸島に産するものは別亜種として区別されることがあるが、他の地域のものと同様に区別できない個体も多く、同一亜種として扱えると思うが、今後検討したい。

15. *Udaspes folus* CRAMER (オオシロモンセセリ)

採集例	沖縄本島	今帰仁	1♂	1♀	30. VII
	石垣島	バナナ岳	1♂		04. VIII
	与那国島	租納	1♂		09. VIII

奄美大島を分布の北限として、全域に分布する。

本調査は、昭和54年度岡山県立短期大学長期研修基金によって行なわれたものである。

主 要 文 献

- 1) 湊 正雄, 井尻正二: 日本列島, 岩波書店 東京 (1958)
- 2) 中野尊正, 小林国夫: 日本の自然, 岩波書店 東京 (1959)
- 3) 地質団体研究会編: 日本列島の歴史, 東海大学出版会 (1976)
- 4) 貝塚爽平: 日本の地形, 岩波書店 東京 (1977)
- 5) 徳田御稔: 生物地理学, 築地書房, 東京 (1969)
- 6) 前川文夫: 日本の植物区系, 玉川大学出版会 (1977)
- 7) 初島住彦: 琉球植物誌, 沖縄生物教育研究会 那覇 (1971)
- 8) Lewis, H.L.: *Butterflies of the world*, London (1973)
- 9) Goodden, R.: *Butterflies*, London (1971)
- 10) Brues, C.T.: *Insects, Food and Ecology*, New York (1972)
- 11) Williams, C. B.: *Insect Migration*, London (1971)
- 12) Ford, E. B.: *Butterflies (3rd Edition)*, Collins, London (1976)
- 13) Mathot, G.: 蝶, 白水社 東京 (1960)
- 14) 藤岡知夫: 日本産蝶類大図鑑, 講談社 東京 (1975)
- 15) 横山光夫, 若林守男: 原色日本蝶類図鑑, 保育社 大阪 (1964)
- 16) 福田晴夫ほか: 原色日本昆虫生態図鑑Ⅲ, 保育社 大阪 (1972)
- 17) 川副昭人, 若林守男: 原色日本蝶類図鑑, 保育社 大阪 (1976)
- 18) 白水 隆: 原色日本昆虫図鑑 I, 北隆館 東京 (1959)
- 19) 白水 隆, 原 章: 原色日本蝶類幼虫大図鑑 I, II, 保育社 大阪 (1960, 1962)
- 20) 日浦 勇: 日本列島の蝶 (第1部, 第2部), 大阪市立自然科学博物館収蔵資料目録 (1969, 1970)
- 21) 白水 隆: 原色台湾蝶類大図鑑, 保育社 大阪 (1960)
- 22) 宇部短期大学: 琉球学術調査報告(1), (2), 宇部短期大学学術年報 (第3号, 第4号) (1963, 1967)
- 23) 近畿大学農学部: 八重山学術調査報告, (1970)
- 24) 藤本義昭: 与那国島の生物(1), 甲南出版社, 神戸 (1977)
- 25) 日浦 勇: 海を渡る蝶, 蒼樹書房 東京 (1973)
- 26) 日浦 勇: 蝶のきた道, 蒼樹書房 東京 (1978)
- 27) 屋代弘考: 沖縄島の蝶相, *Zephyrus* 1 (4) 119 (1932)
- 28) 村山修一: 台湾のタテハチョウ類, *昆虫と自然* 14 (4) 6 (1979)
- 29) 有賀文章: 沖縄調査行, *昆虫と自然* 12 (12) 12 (1977)
- 30) 福沢雅樹: 宮古島, 多良間島の蝶, *昆虫と自然* 13 (6) 26 (1978)
- 31) 指田春喜: 与那国島のタイワンモンシロチョウについて, *昆虫と自然* 14 (5) 22 (1979)



- 32) 出島利明：与那国島の蝶，昆虫と自然 13 (5) 29 (1978)  
 33) 西山保典：ヤエヤマムラサキの生態，月刊 むし (4) 24 (1971)  
 34) 藤岡知夫：琉球列島の蝶，月刊 むし (14) 3 (1972)  
 35) 幡田克彦：八重山の蝶を尋ねて，月刊 むし (22) 6 (1973)  
 36) 長嶺邦雄：西表島，石垣島の蝶，蜻蛉，月刊むし (24) 38 (1973)  
 37) 多田 豊：八重山群島蝶類調査報告，月刊むし (28) 17 (1973)  
 38) 田中一字：八重山チョウの旅，月刊むし (29) 30 (1973)  
 39) 幡田克彦：再び八重山を訪れて，月刊むし (30) 31 (1973)  
 40) 川原 章：奄美の蝶，月刊むし (31) 22 (1973)  
 41) 井上 潔：波照間島における蝶の記録若干，月刊むし (52) 19 (1975)  
 42) 吉田清俊，望月敏広：沖縄島および八重山諸島における蝶類採集報告，月刊むし (61) 26 (1976)  
 43) 渡辺康之：石垣島のクロボシセセリについて，月刊むし (70) 31 (1977)  
 44) 堀田 久：八月後半の八重山諸島，月刊むし (75) 17 (1977)  
 45) 長嶺邦雄，比嘉正一：久米島の蝶について，月刊むし (72) 19 (1977)  
 46) 浜 祥明，原田和政：沖縄県宮古群島の蝶類，月刊むし (47) 17 (1975)

#### 図版 1

- (1)(2) *Papilio memnon* LINNAEUS ナガサキアゲハ  
 (1) (岡山県産) ♀ (2) (沖縄本島産) ♀  
 (3)~(6) *Papilio protenor* CRAMER クロアゲハ  
 (3) (岡山県産) ♀ (4) (石垣島産) ♀  
 (5) (西表島産) ♀ (6) (石垣島産) 無尾型 ♂

#### 図版 2

- (1)(2) *Papilio polytes* LINNAEUS シロオビアゲハ  
 (1) form *mandane* (西表島産) ♀  
 (2) form *polytes* (西表島産) ♀  
 (3)~(6) *Byasa alcinous* KIUG ジャコウアゲハ  
 (3) ssp. *isochooana* ROTHES (沖縄本島産) ♂  
 (4) ssp. *bradanus* FRUHSTOPFER (与那国島産) ♂  
 (5) (岡山県産) ♀  
 (6) ssp. *isochooana* ROTHES (沖縄本島産) ♀

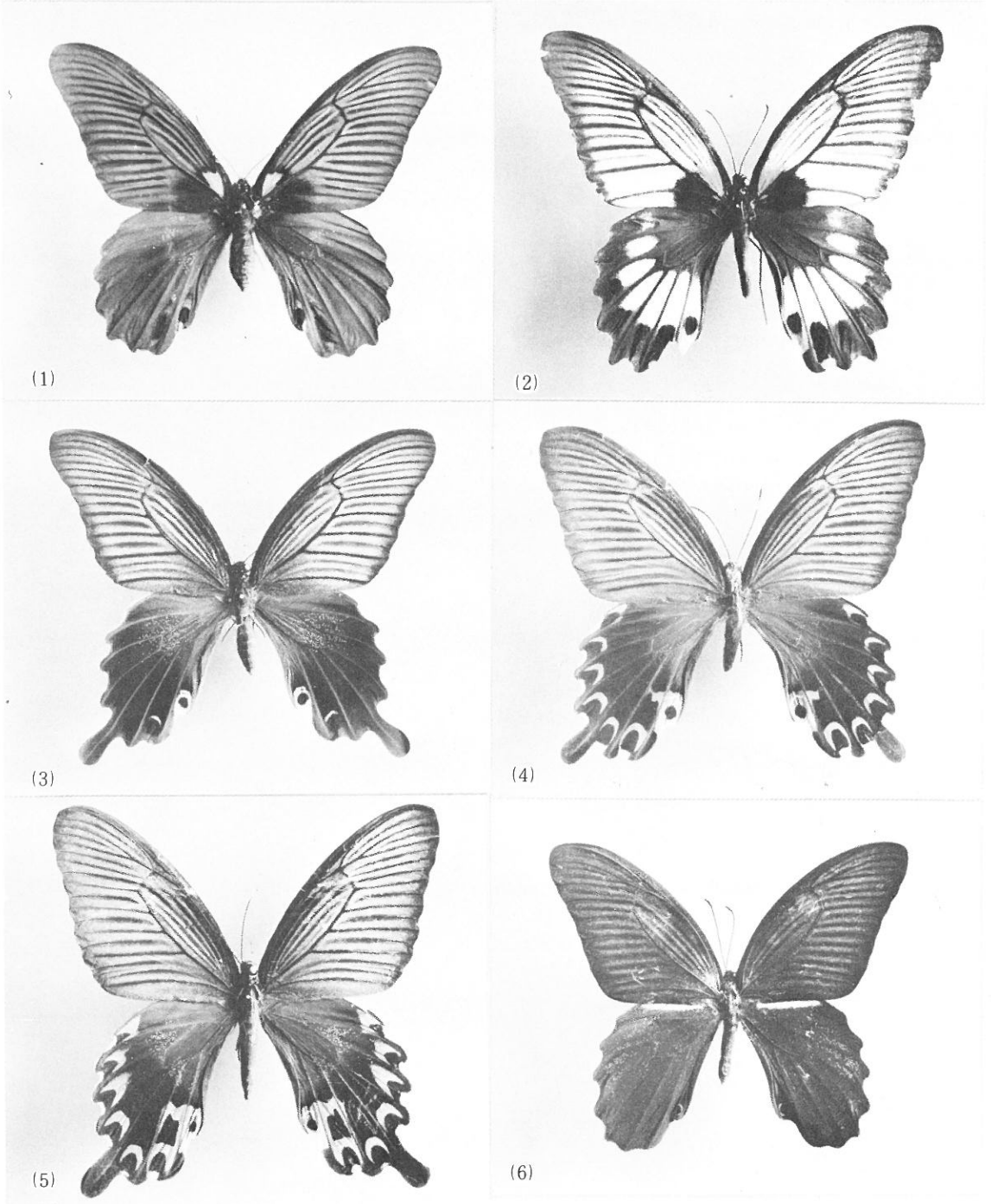
#### 図版 3

- (1)(2) *Appias lyncida* CRAMER タイワンシロチョウ  
 (1) (与那国島産) ♀ (2) (与那国島産) ♂  
 (3)~(6) *Hypolimnias antilope* CRAMER ヤエヤマムラサキ  
 (3)~(5) (石垣島産) ♂ (6) (石垣島産) ♀

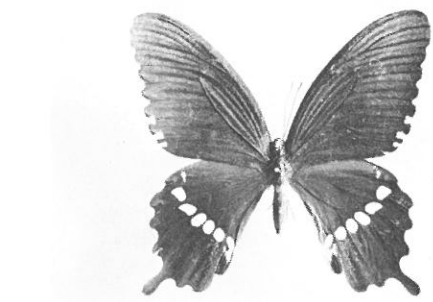
#### 図版 4

- (1) *Polyura eudamippus* DOUBLEDAY フタオチョウ  
 (沖縄本島産) ♀  
 (2) *Athyma perius* LINNAEUS シロミスジ  
 (与那国島産) ♀  
 (3)~(6) *Hypolimnias bolina* LINNAEUS リュウキュウムラサキ  
 (3) (石垣島産) パラオ型 ♂  
 (4), (6) (石垣島産) 台湾型 ♀  
 (5) (石垣島産) フィリピン型 ♀

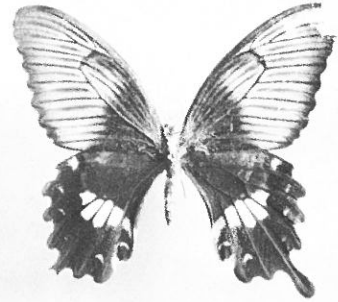
昭和55年3月27日受理



图版 1



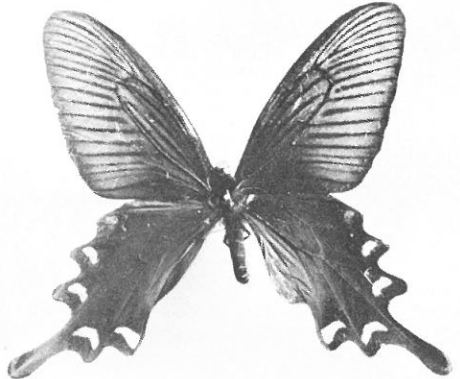
(1)



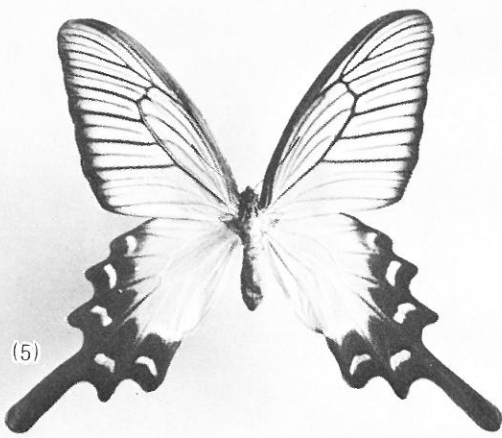
(2)



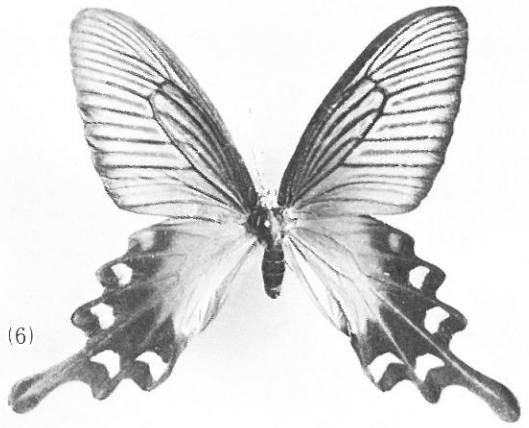
(3)



(4)

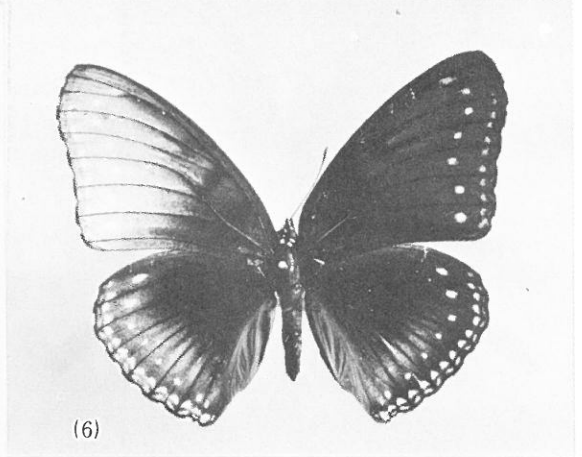
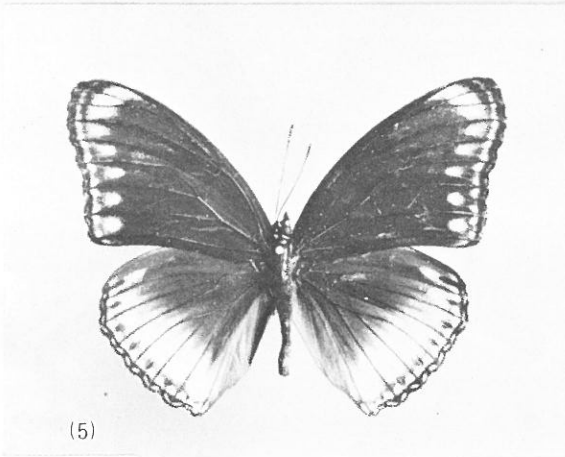
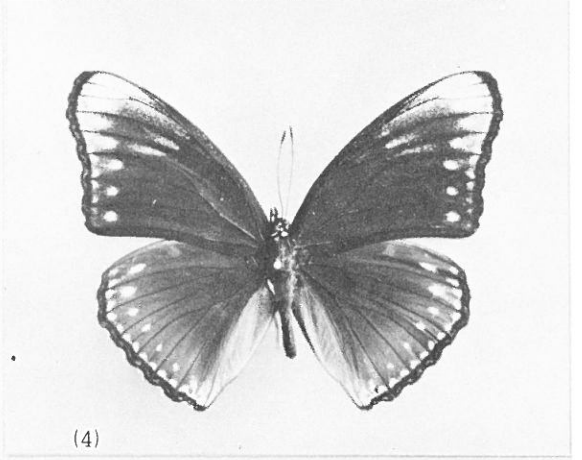
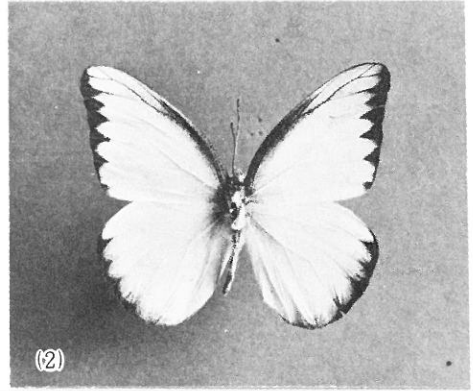
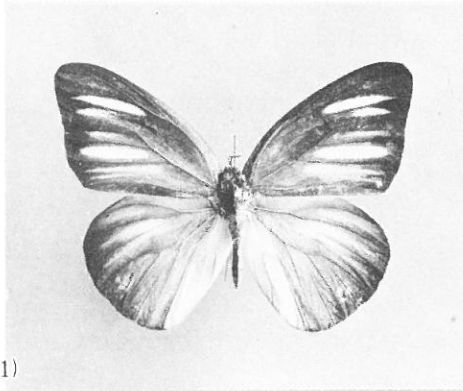


(5)

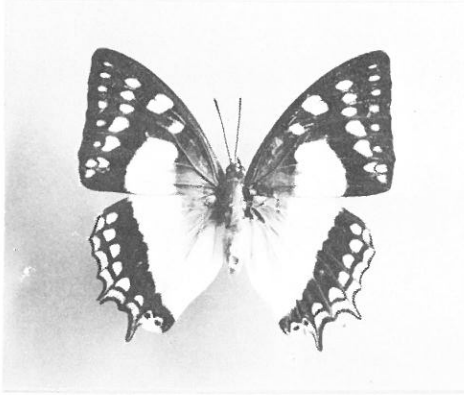


(6)

图版 2



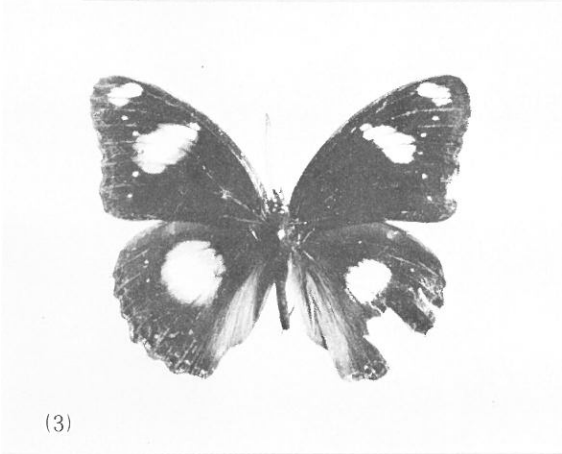
图版 3



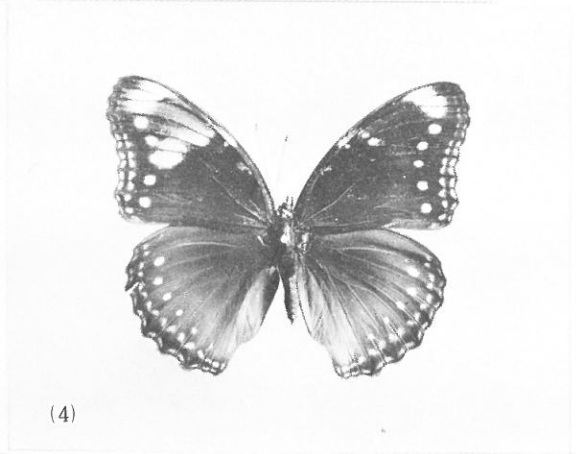
(1)



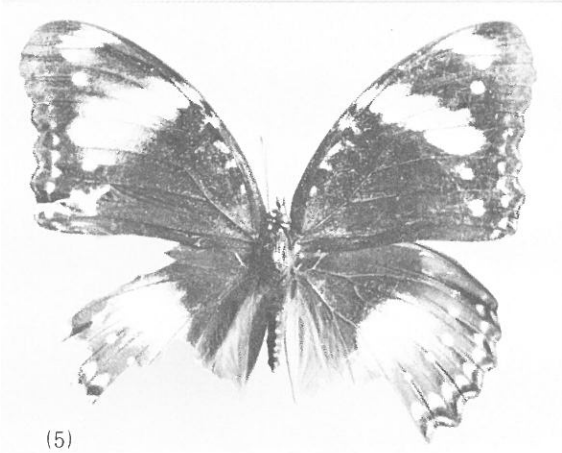
(2)



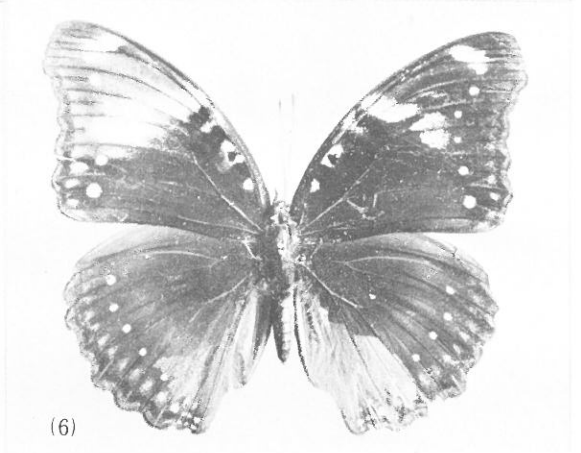
(3)



(4)



(5)



(6)

图版 4